

Ponosy na nosný dopravný systém v Petržalke



Dňa 18. 02. 2013 sa uskutočnilo verejné zhromaždenie k 1. etape nosného dopravného systému (ďalej NDS) pre Bratislavu pred zahájením jej realizačných prác (jún/júl 2013). Etapa zahŕňa rekonštrukciu Štúrovej ulice, prebudovanie Šafárikovho námestia, rekonštrukciu Starého mosta. Všetko s cieľom vybudovať električkové pripojenie Petržalky s ľavobrežnou časťou

mesta.

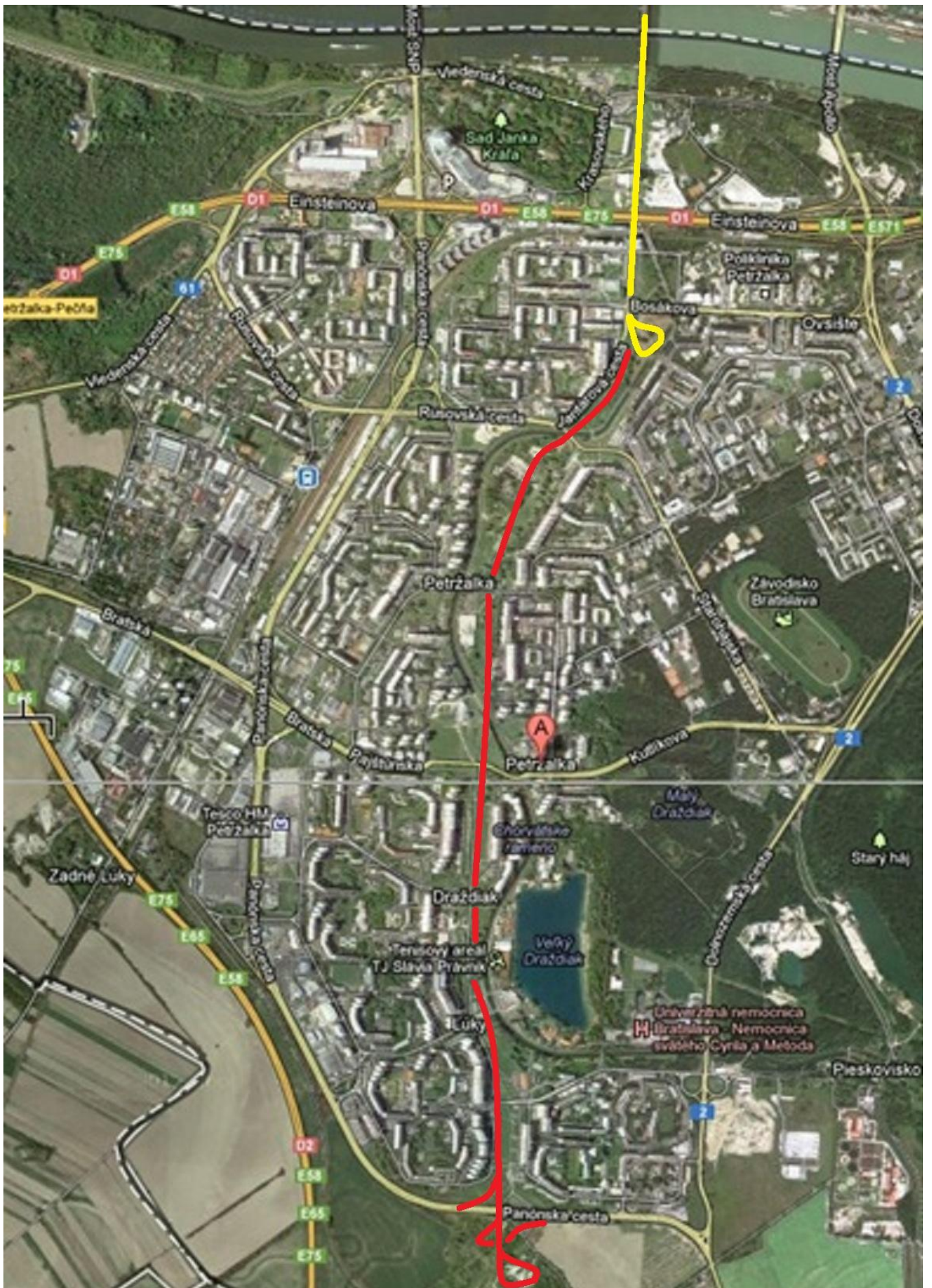
Priebeh zhromaždenia sa očividne vymkol z očakávania organizátorov zhromaždenia; namiesto burácajúcej a nadšenej odbornej a laickej verejnosti sa organizátori dočkali zjavnej kritiky, námietok a skepsy. Podľa môjho názoru, oprávnene ...

V príspevku sa zameriam na veci, ktoré sa týkajú „petržalskej časti“ zámeru NDS a na pozoruhodnosti, ktoré som sa dozvedel a vnímal z prezentácie a následnej diskusie. Pripájam aj obrázok, v ktorom je žltou čiarou vyznačená 1. etapa NDS a červenou čiarou vyznačená 2. etapa NDS. Je potrebné tiež doplniť, že 2. etapa NDS má parametre: 2-prúdová komunikácia v oboch smeroch a v strede dvojkoľajová železničná trať rýchlodráhy(?), teda celková šírka ca. 30 m (pre predstavu ako Panónska cesta alebo Dolnozemska cesta), a to ... na povrchu terénu(!).

Pozoruhodnosť č. 1:

Občianski i enviromentálni aktivisti upozornili, že:

- realizácia ukončenia 1. etapy NDS (obrátková slučka električiek) a realizácia 2. etapy NDS rozdelí Petržalku na dve „neprekročiteľné“ časti a spejeme (teda Petržalčania) k rozdeleniu na wesis a osis (výraz z hovorovej nemčiny; paralela k významu západný Nemeč a východný Nemeč) – severo-južným „rozdelením“ sa stanú Dvory a časť Lúk wesis a Háje a časť Lúk osis;
- úrovňové križovanie terajších petržalských komunikácií s touto magistrálou povedie k zdržovaniu cestnej dopravy a skôr, či neskôr k úrazom a k ohrozeniu zdravia a života chodcov;
- dôjde k zásadnému ukrojeniu z petržalskej zelene popri Chorvátskom ramene a peší kontakt k tejto vodnej ploche bude obmedzený, pribudne hlučnosť v tejto prirodzenej rekreačnej zóne Petržalky ... Čo na to obyvatelia Petržalky bývajúci na Mlynarovičovej, Lachovej, Gessayovej, Rovniankovej, Topolčianskej, Tematínskej, Znievskej, Lietavskej, Beňadickej, Viglášskej? Prechádzky rodičov s deťmi a zaľúbených dvojíc popri ramene stratia svoj pokoj a romantiku a rekreačné športovanie popri takejto „Panónskej ceste, či Dolnozemskej ceste“ stratí na zdravej uvoľnenosti;
- sa zvýši ekologická záťaž na ovzdušie z cestnej dopravy s dopadmi nielen na dýchanie ľudí a vegetáciu, ale zvýšenú prašnosť pocítia v bytoch v priľahlých lokalitách;
- spracovateľ dokumentácie stavby organizuje a vykonáva prípravu 2. etapy NDS (pozrite červenú čiaru na obrázku). Naposledy dňa 24. 01. 2013 predložil Petržalke žiadosť s dokumentáciou „Dendrologický prieskum“ na výrub drevín situovaných v zábere líniovej stavby NDS ...



Pozoruhodnosť č. 2:

Žoviálne, happeningové zosmiešňovanie príspevkov aktivistov zo strany usporiadateľov zhromaždenia. Zdá sa, že verejné angažovanie sa občanov „sa nenosí“, a tak tam, kde chýbajú argumenty, alebo sú len pseudoargumenty, nastupuje nemiestna dehonestácia ...

Pozoruhodnosť č. 3:

Očakával som, že stavebník (hl. mesto SR Bratislava) pripraví pre laickú verejnosť informačné materiály (brožúrky) o stavbe s rozpočtom ca. 70 miliónov €. Žiaľ, nič také nebolo na zhromaždení k dispozícii ...

Pozoruhodnosť č. 4:

Na zhromaždení boli traja (vrátane mňa) súčasní poslanci Miestneho zastupiteľstva Bratislava – Petržalka. Pripomeniem, že pozvánku na zhromaždenie organizátori stretnutia neposielali a dozvedel som sa o stretnutí len celkom tesne pred začiatkom zhromaždenia z tlače. Dva a pól roka som poslancom MZ, ale o téme NDS a jeho dopade na Petržalku zastupiteľstvo Petržalky doteraz nerokovalo. O to viac ma prekvapilo bezvýhradné, bezpripomienkové a nadšene podporné vyjadrenie k projektu a zámeru istého súčasného poslanca MZ „za všetkých Petržalčanov“. Potlesk za jeho príspevok sa z pléna prítomných nedostavil ...

Moje stanovisko k NDS (*poznámka: v oblasti železničnej dopravy pracujem viac ako 30 rokov*):

- pripomienky a námietky aktivistov sú opodstatnené,
- som za električku (rýchlodráhu) v Petržalke; trať, v celej jej dĺžke od vyústenia zo Starého mostu až na konečnú v Janíkovom dvore, viesť na estakáde, teda nadzemné riešenie (starší si budú pamätať projekt ALWEG pre Vysoké Tatry v roku 1970) – je to moderné a originálne riešenie,
- k cestnej komunikácii dávam otáznik (ako šoférovi mi stačilo doteraz dostať sa z jedného konca Petržalky na jej druhý koniec obchvatmi po Panónskej, alebo Dolnozemskej ceste a v súčasnosti nevidím preplnenosť týchto obchvatov); ak cestná komunikácia áno, tak na spoločnej estakáde s rýchlodráhou,
- výrub náletových drevín v dotknutom území schvaľujem (potešia sa hlavne alergici), keby sa to robilo v rámci realizácie projektu parkovej architektúry v dotknutom území.

Rád sa dozviem Váš názor; na kontakte <http://www.miloscernak.sk/>

Ing. Miloš Černák (poslanecký klub SMER-SD, SNS, SF, OK)